

INSTRUKCJA OBSŁUGI NEUTRIX

Spis treści

1. Zastosowanie urządzenia
- 1.1 Bezpieczeństwo

2. Schematy i opis części

3. Zastosowanie

4. Dane techniczne i standardowe wyposażenie urządzenia
5. Przed zastosowaniem:
 - 5.1 Wybór pozycji szlifowania
 - 5.2 Wybór średnicy elektrody
 - 5.3 Wybór kąta szlifowania

6. Stosowanie Neutrix
 - 6.1 Obsługa Neutrix
 - 6.2 Jak szlifować elektrodę

7. Konserwacja:
 - 7.1 Wymiana filtra
 - 7.2 Wymiana ściernicy diamentowej

8. Schemat części

9. Lista części

10. Deklaracja zgodności

11. Gwarancja

1. Stosowanie zalecane przez producenta

Neutrix został zaprojektowany wyłącznie do szlifowania elektrod wolframowych. Jakikolwiek inne zastosowanie, które nie jest opisane w tej instrukcji, jest zakazane.

Bardzo ważne jest, aby użytkownik przeczytał i zrozumiał treść tej instrukcji obsługi, przed korzystaniem z urządzenia.

1.1 Bezpieczeństwo: -

- Sprawdź, czy maszyna nie jest uszkodzona.
- Nie używaj szlifierki bez filtra.
- Zmieniaj filtr zgodnie z instrukcją obsługi.
- Włączaj maszynę jedynie wtedy, kiedy uchwyt do elektrody znajduje się w komorze szlifowania.
- Nie wyjmuj uchwyty z elektrodą z komory, zanim silnik nie zatrzyma się całkowicie.
- Naprawy i konserwacja muszą być wykonywane jedynie przez autoryzowany personel, w serwisie producenta.
- Nie używaj maszyny w wilgotnych miejscach.
- Używaj jedynie oryginalnych części zamiennych.
- Wyjmij wtyczkę maszyny z sieci zasilającej przed podjęciem jakichkolwiek prac konserwacyjnych.

2. Rysunki i opis części

6 Prowadnica uchwyty do elektrody

20 Płyta mimośrodowa do wyboru pozycji szlifowania

2 Głowica szlifierska

12 Gniazdo regulacji długości elektrody i jej zaciskania w uchwycie

15 Wkręt z łbem z gniazdkiem sześciokątnym do zaciśnięcia głowicy szlifierskiej

1.1 Włącznik/wyłącznik

1.2 Kabel zasilania



25 Osłona filtra

Skala stopnia kąta
(1 skok = 5°)

26 Kasetka filtra

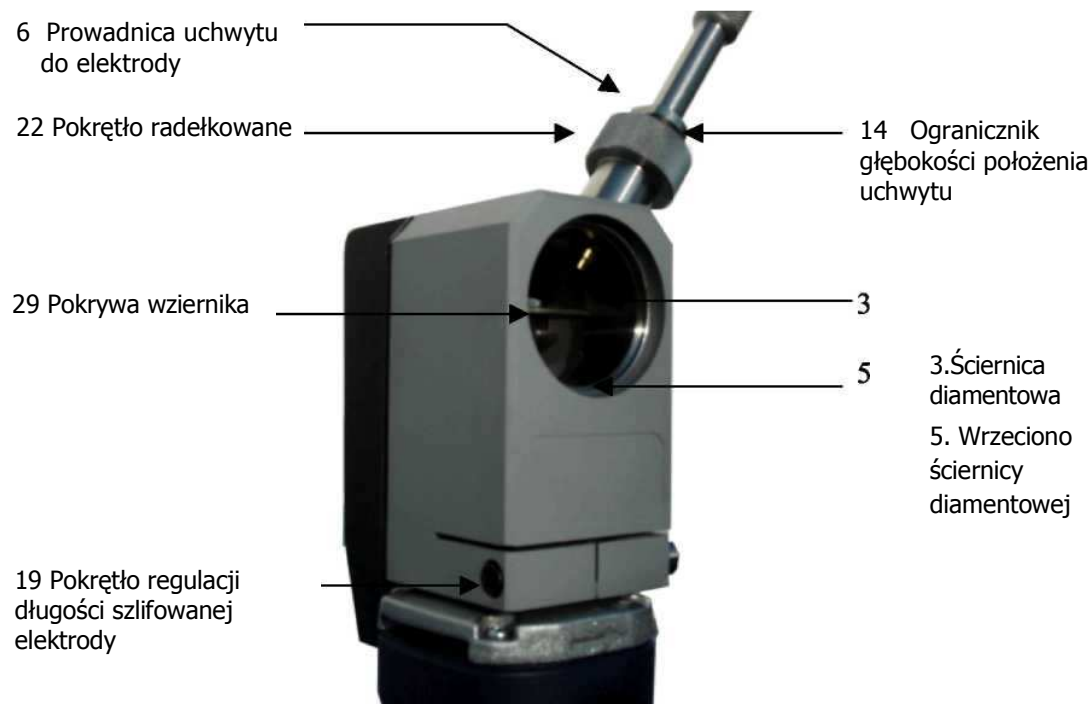
Numer maszyny

25.2 Pokrywa filtra

25.3 Wkręt z łbem z gniazdkiem sześciokątnym do mocowania pokrywy filtra

1 Silnik

Regulacja prędkości obrotowej ściernicy



Zacisk elektrody

5 Uchwyt do elektrody

Ogranicznik

Numery części do zacisków elektrody

| | | |
|------|-----|-----|
| 16.1 | dla | 1.0 |
| 16.2 | dla | 1.6 |
| 16.3 | dla | 2.0 |
| 16.4 | dla | 2.4 |
| 16.5 | dla | 3.2 |
| 16.6 | dla | 4.0 |

3. Zastosowanie

Szlifierka Neutrix przeznaczona jest do:

- Szlifowania elektrod oksydowanych lub czysto wolframowych.
- Szlifowania elektrod o średnicach od 1,0 - 4,0 mm.
- Zmiennej regulacji kąta od 15° do 180°.
- Jeżeli konieczne jest szlifowanie elektrod krótszych niż 15mm – możliwe jest dostraczenie specjalnego zacisku do elektrody.
- Pracy wraz ze zintegrowanym filtrem w celu usuwania pyłu powstającego podczas szlifowania.
- Używania jako sprzętu przenośnego.
- Uzyskanie dokładnej i wzdłużnej wyszlifowanej końcówki.

4. Dane techniczne i zawartość standardowej paczki

| | |
|-----------------------|---|
| Silnik: | 850 Watt |
| Moc: | 230V, 50 Hz. Izolacja zgodna z EEC 50144. |
| Obroty na minutę: | Regulowane pomiędzy 7000 i 32000 |
| Ciężar: | 2.5 kg |
| Filtr: | Filtr wchłaniający. |
| Ściernica diamentowa: | Ø 40 mm |

• NEUTRIX

- Zawierający:
- Typ silnika 850E
 - Głowica szlifierska z osłoną filtra i filtrem
 - Ściernica diamentowa Ø 40 mm
 - Uchwyt do elektrody
 - Zaciski elektrod 1.6, 2.4, 3.2 mm

• Narzędzia

- Klucz imbusowy 8 mm
- Klucz imbusowy 4 mm
- Klucz 13/17 mm
- Klucz 13/14 mm

Plastikowa torba do usuwania filtra

5. Przed zastosowaniem

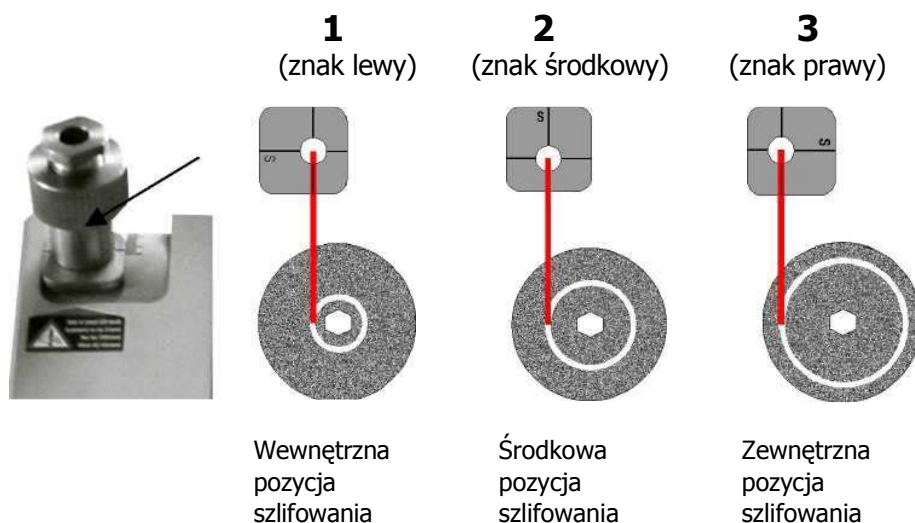
Uwaga: Upewnij się, że głowica szlifierska (2) jest wyśrodkowana i mocno zamocowana do silnika za pomocą **sześciokątnej naktętki** (15).

5.1 Jak wybrać pozycję szlifowania

Stosując szlifierkę Neutrix, możliwy jest wybór jednej z trzech różnych pozycji szlifowania

- Odkręć pokrętko radełkowane (22)
- Podnieś płytę mimośrodową (20) i obróć o 90° do następnego pozycji, umieść płytę mimośrodową z powrotem w suwaku regulacji kąta.
- Dokręć pokrętko radełkowane (22)

Płyta mimośrodowa do wyboru pozycji szlifowania



5.2 Wybór średnicy elektrody

3 rodzaje zacisków do elektrod (1.6, 2.4, 3.2 mm) są dostarczane w komplecie ze szlifierką.

Wykręć zacisk elektrody z uchwytu do elektrody i zastąp wymaganym rozmiarem.

5.3 Wybór kąta

- Poluzuj pokrętko radełkowane (22).
- Umieść znak stopnia przewodnicy (20) na wybranym kącie.
- Zaciśnij śrubę radełkowaną (22).

Uwaga: 15° jest najmniejszym kątem ostrym elektrody, który może być uzyskany w trakcie szlifowania.
Pozycja 180° tworzy płaską powierzchnię na wierzchołku elektrody. (1 podziałka skali = 5°)

6. Stosowanie Neutrix

- Podłącz maszynę do zasilania.
- Wyreguluj prędkość maszyny zgodnie z zaleceniami na stronie 8.
- Wybierz zacisk elektrody, który będzie odpowiedni dla szlifowanej elektrody wolframowej.

6.1 Jak obsługiwać Neutrix

- Umieść elektrodę wolframową w uchwycie do elektrody (5). Przybliżona długość wystającej części elektrody to 35 mm.
- Wciśnij zacisk elektrody w gniazdo regulacji głębokości (12) tak, aby zacisk znalazł się w sześciokątnym gnieździe (15). W celu zaciśnięcia przekręć zgodnie z ruchem wskazówek zegara.
- Włóż uchwyt do elektrody w otwór przewodnicy (6) dopóki wolfram nie dotknie ściernicy diamentowej, operację tę można obserwować przez pokrywę wziernika (29).
- Włącz silnik (11).

6.2 Jak szlifować elektrodę

- Przekręć uchwyt elektrody w czasie przyciskania elektrody do ściernicy diamentowej. Nie naciskaj zbyt mocno, by uniknąć przegrzania elektrody, objawiającego się zmianą koloru na niebieski. Proces szlifowania można obserwować przez wziernik.
- Szlifowanie jest zakończone, kiedy ogranicznik uchwytu do elektrody (14) dotknie powierzchni czołowej przewodnicy uchwytu do elektrody (6).
- Wyłącz silnik. Po zatrzymaniu się silnika usuń uchwyt wraz z zaostrzoną elektrodą.
- Umieść uchwyt do elektrody w gnieździe regulacji długości elektrody. Obróć przeciwnie do wskazówek zegara. Zacisk został poluzowany, elektroda może być wyjęta.

Zalecane prędkości obrotowe ściernicy

| Średnica elektrody | 1.0 mm | 1.6 mm | 2.0 mm | 2.4 mm | 3.2 mm | 4.0 mm |
|---|--------|--------|--------|--------|--------|--------|
| Ustawienie pokrętki regulacji prędkości obrotowej | 6 | 6 | 5 | 5 | 4 | 4 |

Uwaga: Nie przyciskaj zbyt mocno uchwytu do elektrody zanim ogranicznik (14) nie oprze się o czoło przewodnicy. Pamiętaj, by umieścić uchwyt z elektrodą w komorze szlifowania, zanim uruchomisz maszynę i pozostaw go tam, dopóki silnik nie zatrzyma się (w przeciwnym razie pył ze szlifowania może wydostać się poza komorę).

7. Konserwacja

Usuń wtyczkę z zasilania przed wykonaniem jakichkolwiek prac konserwacyjnych lub przeprowadzeniem napraw.

7.1 Wymiana filtra

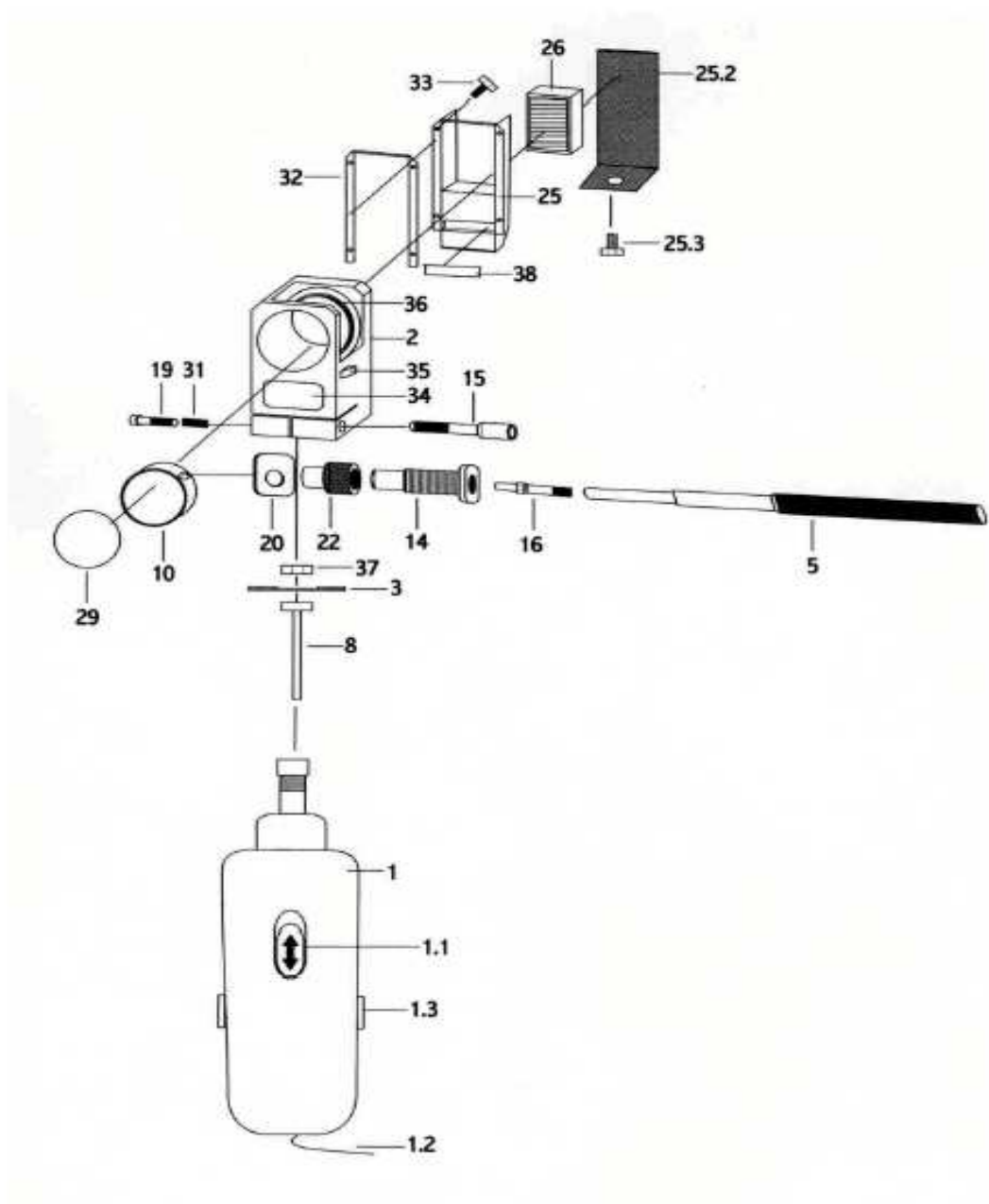
Filtr musi być wymieniony, kiedy ilość pyłu sprawia, że trudno jest obserwować proces szlifowania przez pokrywę wziernika (29).

1. Poluzuj wkręt z (25.3) przy obudowie filtra (25).
2. Usuń pokrywę filtra (25.2).
3. Usuń kasetę filtra (26) i włóż ją do plastikowej torebki w celu usunięcia.
4. Włóż nową kasetę filtra tak, aby uszczelnienie gumowe ciasno przylegało do głowicy szlifierskiej (2).
5. Zamocuj pokrywę filtra i dociśnij śrubę.

7.2 Wymiana ściernicy diamentowej

1. Usuń uchwyt elektrody (5).
2. Poluzuj pokrętło radełkowane (22)
3. Odkręć prowadnicę uchwytu do elektrody (14) używając klucza (SW 17)
4. Usuń komorę szlifowania (10) łącznie z pokrywą wziernika (29).
5. Odkręć nakrętkę przytrzymującą ściernicę diamentową, używając kluczy (SW14 & SW13), dwa płaskowniki służące do tego celu są umieszczone na wrzecionie silnika za ściernicą diamentową.
6. Usuń ściernicę diamentową.
7. Włóż nową ściernicę diamentową i przykręć nakrętkę przytrzymującą.
8. Zamontuj komorę szlifowania i pokrywę wziernika.
Zamontuj prowadnicę uchwytu do elektrody
9. Jeżeli komora głowicy szlifierskiej jest zbyt brudna, można ją wyczyścić przy pomocy roztworu alkalicznego i spłukać wodą.
W takim przypadku należy pamiętać, by w pierw usunąć filtr.

8. Schemat części:-



9. Lista części

| Pozycja | Opis | | Nr części |
|----------------|--|----------|-----------|
| 0 | Szlifierka Neutrix | 1 sztuka | 88896022 |
| 1 | Silnik | 1 sztuka | 44510010 |
| 1.1 | Włącznik/Wyłącznik | 1 sztuka | 44510011 |
| 1.2 | Kabel zasilający | 1 sztuka | 44510012 |
| 1.3 | Szczotka do silnika | 2 sztuki | 44510013 |
| 2 | Głowica szlifierska | 1 sztuka | 44510020 |
| 3 | Ściernica diamentowa Ø 40 mm | 1 sztuka | 44510030 |
| 5 | Uchwyt do elektrody | 1 sztuka | 44510050 |
| 8 | Wrzeciono do ściernicy diamentowej (SW 13) | 1 sztuka | 44510080 |
| 10 | Komora szlifierska | 1 sztuka | 44510100 |
| 14 | Prowadnica do uchwytu do elektrody (SW 17) | 1 sztuka | 44510140 |
| 15 | Wkręt z łbem z gniazdkiem sześciokątnym do zaciśnięcia głowicy szlifierskiej | 1 sztuka | 44510150 |
| 16 | Patrz niżej | | |
| 16.2 | Zacisk elektrody Ø 1,6 mm | 1 sztuka | 44510162 |
| 16.4 | Zacisk elektrody Ø 2,4 mm | 1 sztuka | 44510164 |
| 16.5 | Zacisk elektrody Ø 3,2 mm | 1 sztuka | 44510165 |
| 19 | Wkręt z łbem z gniazdkiem sześciokątnym (M5 x 30) | 1 sztuka | 44510190 |
| 20 | Płyta mimośrodowa do wyboru pozycji szlifowania | 1 sztuka | 44510200 |
| 22 | Śruba | 1 sztuka | 44510220 |
| 25 | Obudowa filtra | 1 sztuka | 44510250 |
| 25.2 | Pokrywa filtra | 1 sztuka | 44510252 |
| 25.3 | Wkręt z łbem z gniazdkiem sześciokątnym do mocowania pokrywy filtra (M 5x6) | 1 sztuka | 44510253 |
| 26 | Kaseta filtra | 1 sztuka | 44510260 |
| 29 | Pokrywa wzornika | 1 sztuka | 44510290 |
| 31 | Sprężyna | 1 sztuka | 44510310 |
| 32 | Duża uszczelka gumowa | 1 sztuka | 44510320 |
| 33 | Śruba do mocowania kasety filtra | 4 sztuki | 44510330 |
| 34 | Nalepka "Neutrix" | 1 sztuka | 44510340 |
| 35 | Nalepka bezpieczeństwa | 1 sztuka | 44510350 |
| 36 | Skala stopni | 1 sztuka | 44510360 |
| 37 | Śruba do mocowania ściernicy diamentowej (M 8, SW 13) | 1 sztuka | 44510370 |
| 38 | Mała uszczelka gumowa | 1 sztuka | 44510380 |
| Dodatki | | | |
| 39 | Walizka na szlifierkę wypełniona pianką | 1 sztuka | 44510390 |
| 40 | Klucz (SW 13, SW 17) | 1 sztuka | 44510400 |
| 41 | Klucz (SW 13, SW 14) | 1 sztuka | 44510410 |
| 42 | Klucz imbusowy 8 mm | 1 sztuka | 44510420 |
| 43 | Klucz imbusowy 4 mm | 1 sztuka | 44510430 |
| 44 | Torba plastikowa do usunięcia filtra | 1 sztuka | 99140003 |
| 16.1 | Zacisk elektrody Ø 1,0 | 1 sztuka | 44510171 |
| 16.3 | Zacisk elektrody Ø 2,0 | 1 sztuka | 44510172 |
| 16.6 | Zacisk elektrody Ø 4,0 | 1 sztuka | 44510174 |

11. Certyfikat gwarancji

| | | |
|-------|--------------|--|
| | Użytkownik: | |
| | Ulica: | |
| | Kod, Miasto: | |
| Firma | Kraj: | |

| | |
|--------------|--|
| Artykuł Nr: | |
| Opis: | |
| Maszyna Nr: | |
| Data zakupu: | |

Opis wady:

Miejscowość,
data

Podpis:

W przypadku reklamacji gwarancyjnych prosimy przesłać ten certyfikat na adres:

Inelco A/S
Handvaerkervej 6
DK-9690 Fjerritslev
Fax + 4598213595